

Руководство по установке Windows 7 и PCIE RAID

А. Установка Windows 7 и драйвера USB

Согласно спецификации чипсета, для использования клавиатуры и мыши USB при установке Windows 7 требуется предварительная загрузка драйвера USB. Этот раздел представляет собой руководство по предварительной загрузке драйверов USB и установки Windows 7.

Метод 1: Использование оптического привода SATA и устройства USB

Загрузите драйвер USB с помощью компакт-диска ASUS и установите Windows 7 с помощью устройства USB.

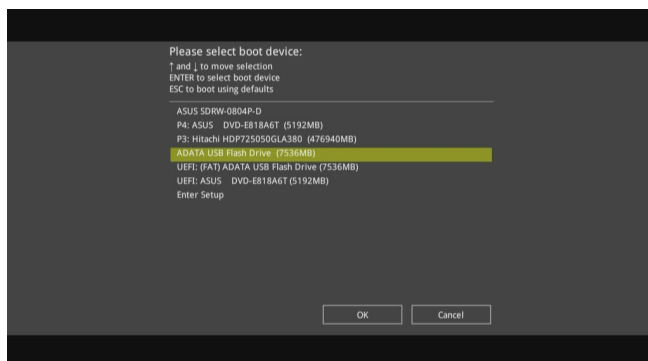
Требования:

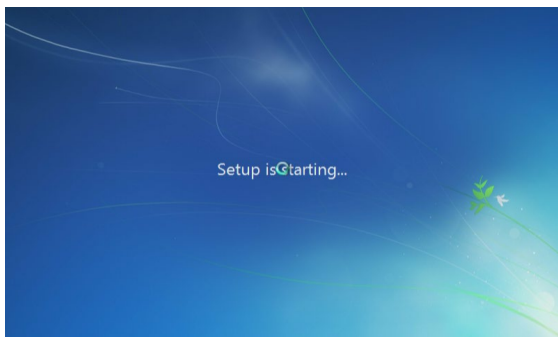
- Компакт-диск ASUS
- Установочный диск Windows 7.
- Оптический привод SATA
- Устройство USB (оптический привод или накопитель)



- USB-накопитель должен иметь емкость не менее 8ГБ. Рекомендуется отформатировать накопитель перед использованием.
- Если вы хотите установить Windows 7 64-бит UEFI, используйте оптический привод USB и оптический привод SATA.

1. Вставьте установочный диск Windows 7 в оптический привод USB или на рабочей системе скопируйте все установочные файлы Windows 7 на USB-накопитель.
2. Подключите оптический привод USB или USB-накопитель к вашей системе.
3. Вставьте компакт-диск с драйверами и утилитами в оптический привод вашей системы.
4. Включите вашу систему и нажмите F8 во время POST (Самотестирование при включении) для открытия экрана загрузки.
5. Выберите оптический привод USB или USB-накопитель в качестве загрузочного устройства.
6. Драйверы загружаются автоматически при запуске установки.





“Setup is starting...” экран появляется после успешной загрузки драйвера USB.

7. Следуйте инструкциям на экране для завершения установки Windows 7.

Метод 2: Использование модифицированного образа Windows 7

Загрузите драйвер USB и установите Windows 7, используя модифицированный образ Windows 7.

Требования:

- Компакт-диск ASUS
 - Установочный диск Windows 7.
 - Рабочая система (ПК или ноутбук)
 - Оптический привод SATA
-
1. На рабочей системе создайте ISO-файл из установочного диска Windows 7 с помощью стороннего программного обеспечения.
 2. Скопируйте папку “Auto_Unattend.xml” и “Auto_Unattend” из корневой директории компакт-диска ASUS.
 3. Отредактируйте ISO-файл и добавьте туда папки “Auto_Unattend.xml” и “Auto_Unattend”.
 4. Запишите этот файл ISO на чистый DVD-диск для создания модифицированного установочного диска Windows 7.
 5. Вставьте модифицированный установочный диск Windows 7 в оптический привод вашей системы.
 6. Включите вашу систему и нажмите F8 во время POST (Самотестирование при включении) для открытия экрана загрузки.
 7. Выберите оптический привод в качестве загрузочного устройства.
 8. Драйверы загружаются автоматически при запуске установки.



“Setup is starting...” экран появляется после успешной загрузки драйвера USB.

9. Следуйте инструкциям на экране для завершения установки Windows 7.

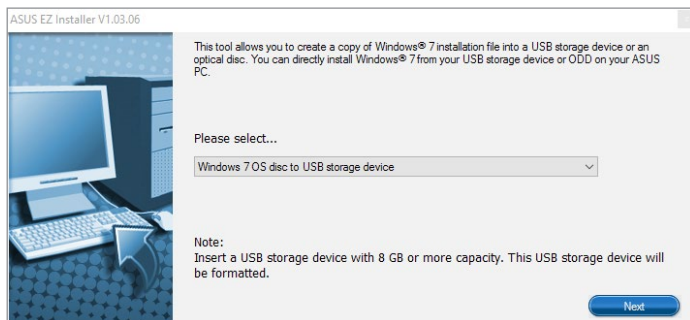
Метод 3: Использование утилиты ASUS EZ Installer

Используйте утилиту ASUS EZ Installer для создания модифицированного установочного диска Windows 7.

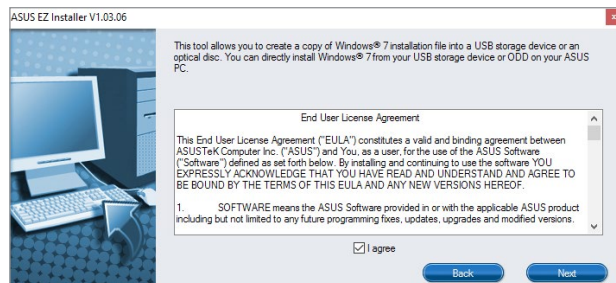
Требования:

- Компакт-диск ASUS
- Установочный диск Windows 7.
- Рабочая система (ПК или ноутбук)
- Оптический привод SATA
- USB-накопитель (не менее 8 ГБ)

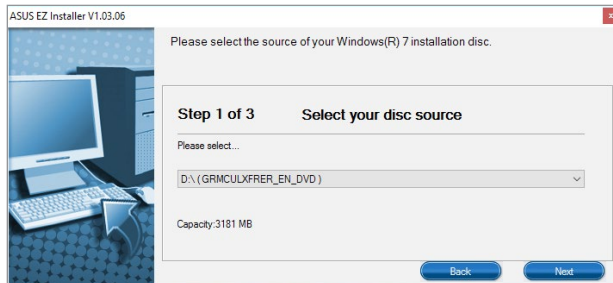
1. Вставьте установочный DVD Windows 7.
2. Запустите EZ Installer с компакт-диска ASUS.
3. Выберите методов для создания модифицированного установочного файла Windows 7:
 - Windows 7 OS disk to USB storage device
 - Выберите **Диск Windows 7 для USB-накопителя** и нажмите **Далее**.
 - Установите флажок **Я согласен** и нажмите **Далее**.



- Выберите устройство с установочным диском Windows 7, затем нажмите **Далее**.



- Выберите USB-накопитель и нажмите **Далее**.



- Если USB-накопитель не отображается, нажмите иконку .
- Установите флажок **Install NVMe hotfix**, если необходимо.

- Нажмите **Yes** для удаления содержимого USB-накопителя и создания загрузочного устройства USB.



Выполните копирование данных с USB-накопителя, поскольку он будет отформатирован.

- После завершения нажмите **OK** для завершения.

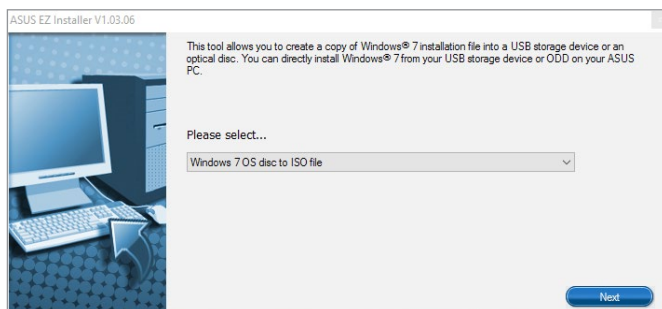
- ISO-образ диска Windows 7



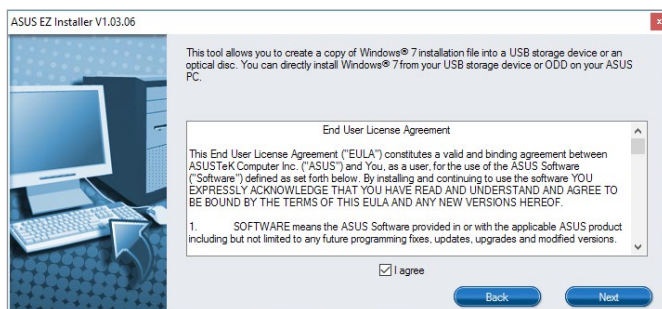
Перед использованием этого метода установите Windows 7:

- При использовании только одного жесткого диска SATA, убедитесь, что на нем имеется двойной объем свободного места (размер файла ISO +500MB).
- При использовании двух и более жестких дисков SATA, убедитесь, что на них достаточно места (размер файла ISO +500MB).

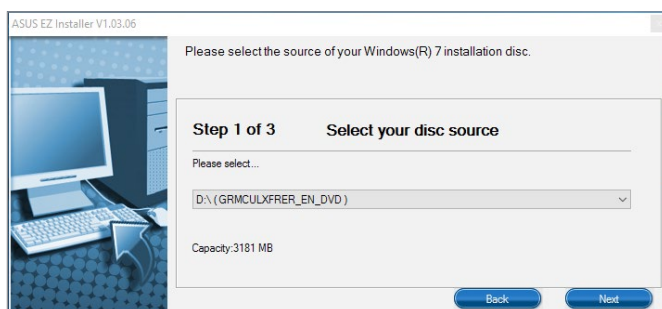
- Выберите ISO-образ диска Windows 7 и нажмите **Далее**.



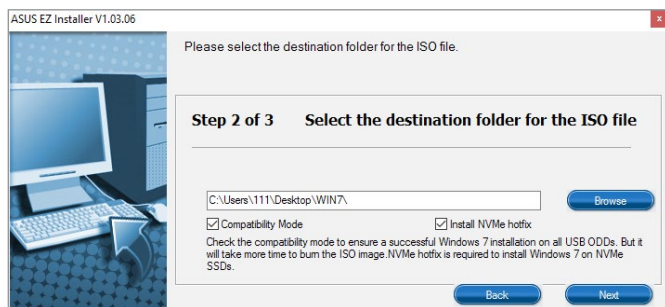
- Установите флажок **Я согласен** и нажмите **Далее**.



- Выберите устройство с установочным диском Windows 7, затем нажмите **Далее**.



- Выберите папку для сохранения модифицированного образа Windows 7 и нажмите **Далее**.



Установите флажок **Install NVMe hotfix**, если необходимо.

- После завершения нажмите **ОК** для завершения.

- Запишите этот файл ISO на чистый DVD-диск для создания модифицированного установочного диска Windows 7.

4. Вставьте модифицированный установочный диск Windows 7 в оптический привод вашей системы или подключите USB-накопитель с модифицированными установочными файлами Windows 7 к вашей системе.
5. Включите вашу систему и нажмите F8 во время POST (Самотестирование при включении) для открытия экрана загрузки.
6. Выберите оптический привод или USB-накопитель в качестве загрузочного устройства.
7. Драйверы USB и NVMe загружаются автоматически при запуске установки.



“Setup is starting...” экран появляется после успешной загрузки драйвера USB и NVMe.

8. Следуйте инструкциям на экране для завершения установки Windows 7.

В Установка Windows 7 PCIE RAID

Согласно спецификации чипсета, для использования PCIE RAID при установке Windows 7 64-бит UEFI требуется предварительная загрузка драйверов USB и RAID. Этот раздел представляет собой руководство по предварительной загрузке драйверов USB и RAID и установки Windows 7.

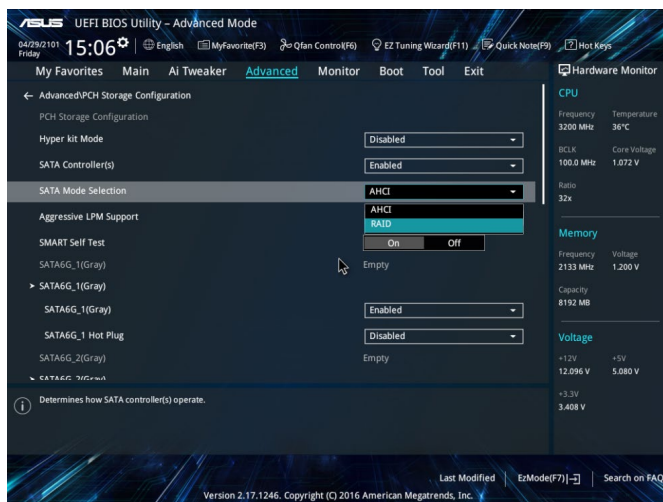
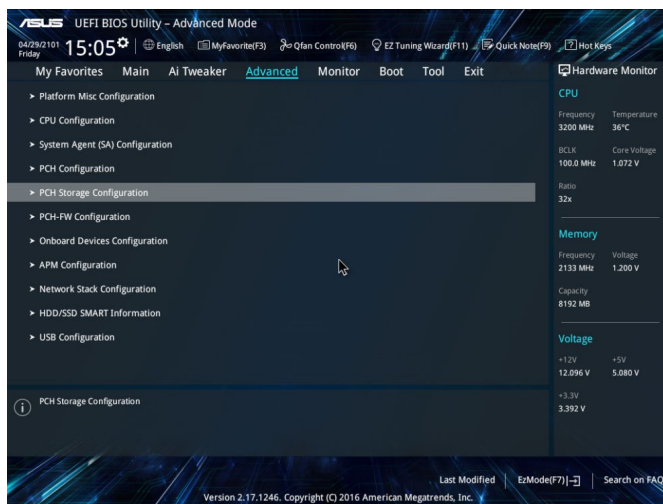


Убедитесь, что ваша материнская плата поддерживает настройку PCIE RAID.

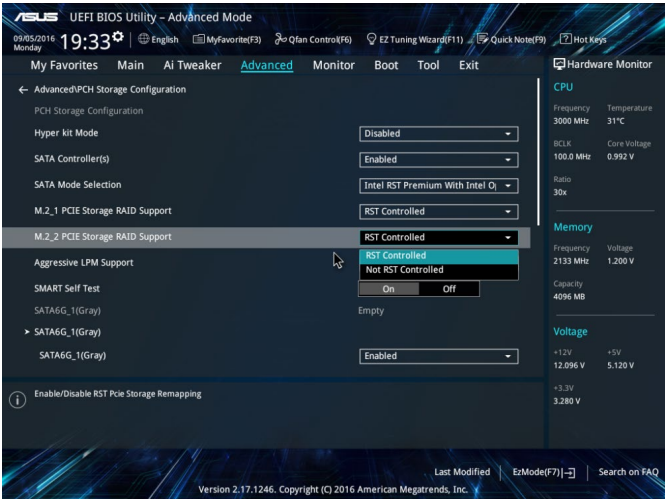
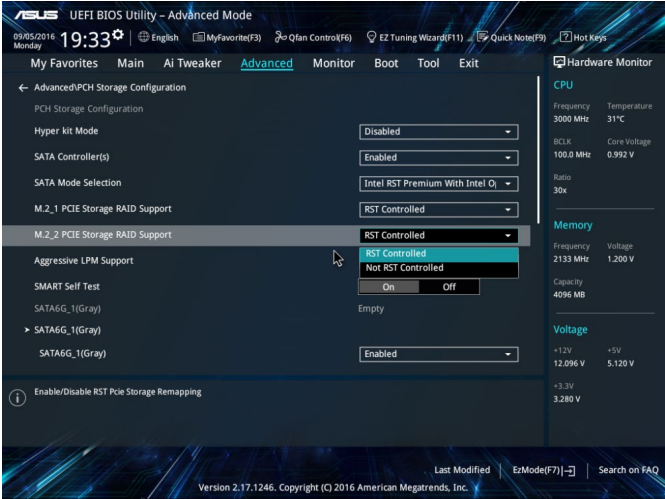
Требования:

- Загрузочный USB-накопитель, созданный в предыдущем разделе **с помощью ASUS EZ Installer**
- Модифицированный установочный диск Windows 7, созданный в предыдущем разделе **с помощью ASUS EZ Installer**
- Оптический привод SATA
- 2 PCIE SSD

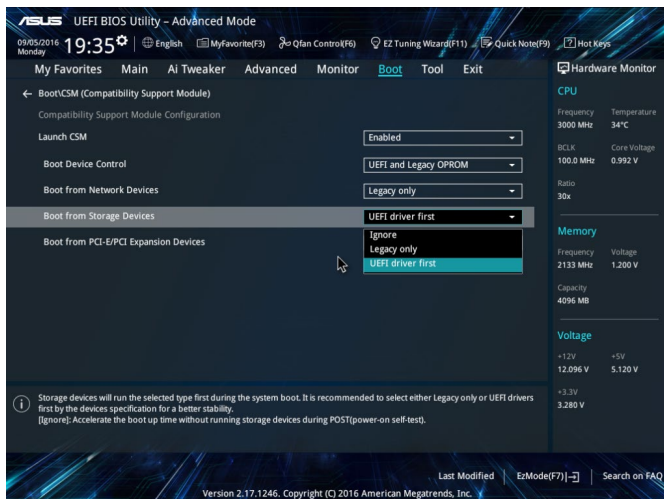
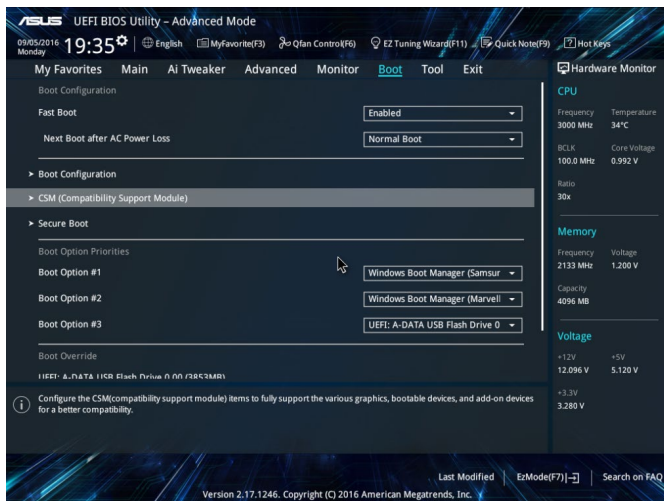
1. Вставьте модифицированный установочный диск Windows 7 в оптический привод или подключите USB-накопитель с модифицированными установочными файлами Windows 7 к вашей системе и установите два PCIe SSD.
2. Включите ПК и нажмите F2 во время POST (Самотестирование при включении) для входа в BIOS.
3. Перейдите в **Advanced > PCH Storage Configuration > SATA Mode Selection** и выберите **RAID**.



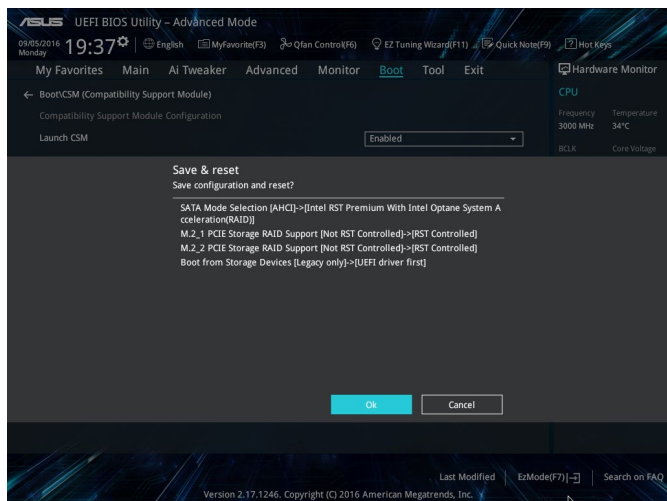
4. Появятся две новых опции PCIE RAID. В обеих опциях выберите **RST Controlled**.



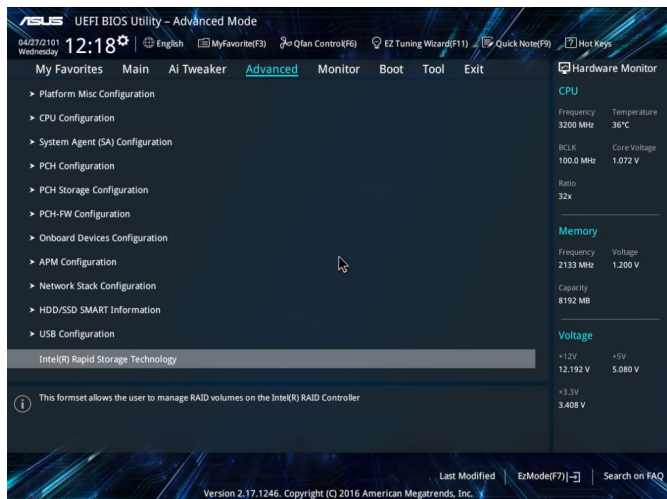
5. Перейти в **Загрузка > CSM (модуль поддержки совместимости) > Загрузка с устройств хранения** и выберите **Сначала UEFI драйвер**.



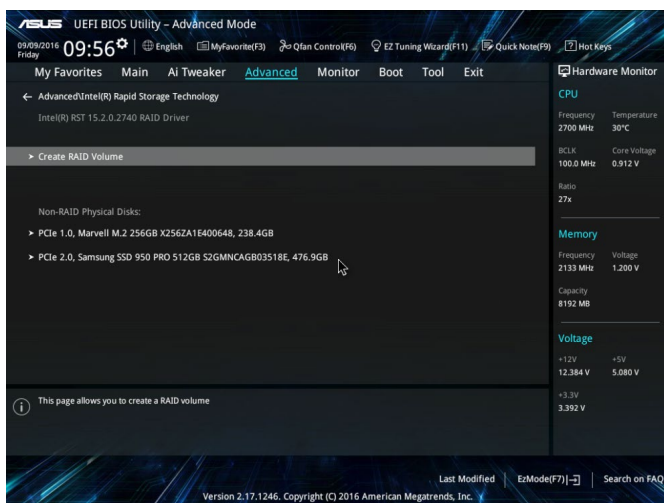
6. Нажмите <F10> для сохранения изменений и перезагрузки системы.



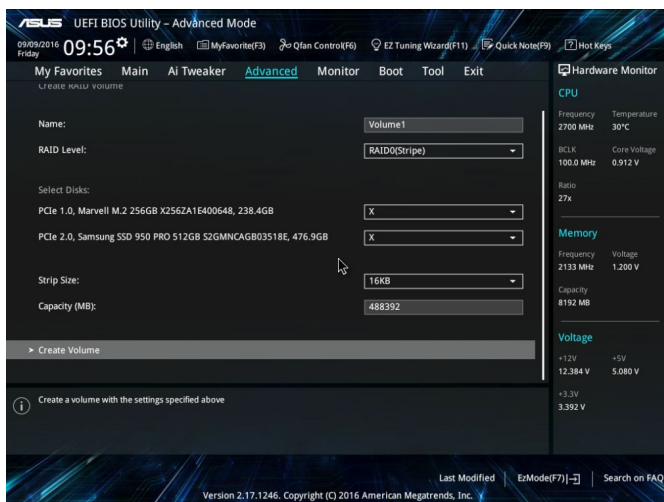
7. Нажмите F2 при прохождении POST (Самотестирование при включении) для входа в BIOS и перейдите в **Advanced** и нажмите **Intel(R) Rapid Storage Technology**.



8. Нажмите **Create RAID Volume**.



9. Сконфигурируйте RAID и нажмите **Create Volume**.

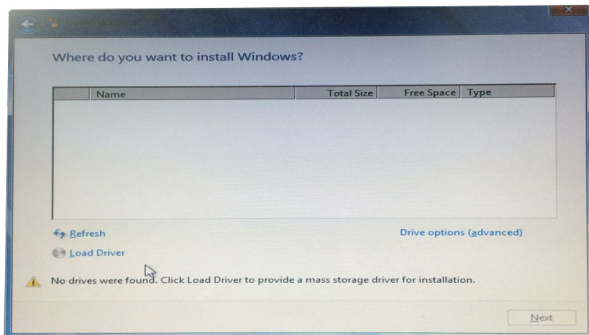


10. По завершении выберите оптический привод или USB-накопитель в качестве загрузочного устройства.
11. Драйверы загружаются автоматически при запуске установки.



“Setup is starting...” экран появляется после успешной загрузки драйвера USB.

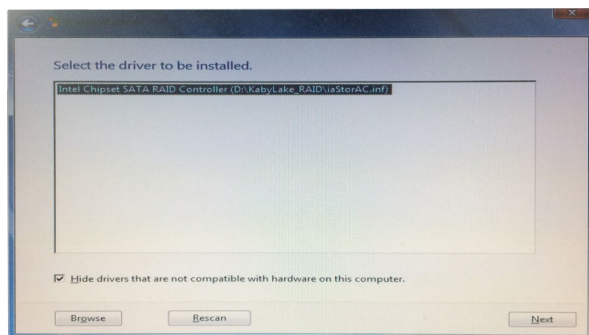
12. Следуйте инструкциям на экране для завершения установки Windows 7.
13. Нажмите **Load Driver**.



14. Выберите **KabyLake_RAID** и нажмите OK.



15. При появлении следующего экрана нажмите **Далее** для установки драйвера RAID.



16. Следуйте инструкциям на экране для завершения установки Windows 7.